

Brindar a los estudiantes una educación
de calidad durante la pandemia de
COVID-19

PLAN DE REAPERTURA DE ESCUELAS DE CRPUSD

Agosto de 2020

Cotati-Rohnert Park Unified School District

Tabla de contenido

Prefacio.....	2
Introducción.....	3
Grupo de trabajo de reapertura escolar	3
Compromisos esenciales para la reapertura.....	3
Reflexiones sobre el cierre de escuelas a partir de la primavera de 2020.....	4
Áreas clave de enfoque.....	5
Rutinas para el aprendizaje a distancia.....	6
Protocolos de seguridad.....	8
Orientación para la reapertura de escuelas de California.....	8
Programa de instrucción de CRPUSD.....	13
Calendario CIF	19
Calendario Escolar	20

Prefacio

Estimadas familias de CRPUSD,

Gracias por su paciencia mientras navegamos por la dinámica cambiante de vivir durante una pandemia global. Reconocemos los desafíos y dificultades asociados con tratar de ofrecer a nuestros estudiantes, familias y personal un ambiente de aprendizaje seguro. Continuamente recibimos nuevas orientaciones y hemos hecho todo lo posible para sintetizar esta información para nuestra comunidad. Tenga en cuenta que este plan de reapertura está sujeto a cambios en espera de nuevas directivas del Estado de California, el Departamento de Salud Pública, el Centro para el Control de Enfermedades, el Departamento de Educación de California, la Oficina de Educación del Condado de Sonoma, las aportaciones de las partes interesadas clave y las negociaciones con nuestros sindicatos.

Estamos aquí para asociarnos con usted al comenzar el año escolar 2020-21 en educación a distancia, y esperamos con ansias el día en que sea seguro regresar a nuestros campus. Brindaremos a nuestras familias el apoyo y la motivación necesarios para educar a nuestros hijos virtualmente, y haremos todos los esfuerzos y precauciones para mitigar la propagación de COVID-19 cuando regresemos a un modelo híbrido en persona..

Las comunidades de Cotati y Rohnert Park son ingeniosas, generosas y resistentes. Estos últimos años hemos soportado incendios, cortes de energía de PG&E, días de humo y ahora una pandemia. Si bien estos eventos difíciles se han desarrollado, las comunidades se han unido en torno al Distrito, los estudiantes y el personal para garantizar que el aprendizaje haya continuado y las alegrías que experimentan nuestros estudiantes permanezcan. Queremos asegurarle que continuaremos operando lo mejor que podamos para ayudar a sus hijos a encontrar un sentido de normalidad, rutina y bienestar. Somos afortunados de poder servir a sus hijos y le pedimos que se comunique con nosotros con sus preguntas e inquietudes. Esté bien y bienvenido al nuevo año escolar.

Sinceramente,
El personal de CRPUSD



Introducción

El 17 de julio, el gobernador Newsom anunció las pautas de reapertura de las escuelas públicas de California. Estas pautas detallan las condiciones en las que los estudiantes y maestros pueden regresar a sus aulas y comenzar la instrucción en persona. El 21 de julio, la Junta de Fideicomisarios de Cotati-Rohnert Park aprobó una resolución para comenzar el año escolar en un modelo de aprendizaje a distancia y reevaluar el modelo de impartición de instrucción el 9 de octubre de 2020. Según los comentarios de las partes interesadas, las lecciones aprendidas de la escuela de primavera cierres y orientación estatal, CRPUSD ha refinado su enfoque de aprendizaje a distancia y ha desarrollado un plan integral que se enfoca en la seguridad de los estudiantes, instrucción sólida y apoyo para las necesidades socioemocionales de nuestros niños.

Grupo de trabajo de reapertura escolar

CRPUSD estableció un equipo de trabajo para revisar y discutir los desafíos de reabrir las escuelas en el otoño. El equipo estaba compuesto por el superintendente, miembros del gabinete, administradores de sitio y miembros del personal certificados y clasificados. Aproximadamente 60 empleados de CRPUSD se ofrecieron como voluntarios para formar parte del comité.

El Grupo de Trabajo analizó los datos de la encuesta de nuestra comunidad de padres con respecto a las preocupaciones sobre el aprendizaje a distancia, la implementación de protocolos de seguridad, las preferencias de programación y las necesidades socioemocionales en el futuro. El Grupo de Trabajo también revisó los datos de la encuesta de los empleados del Distrito. Estos datos exploraron las necesidades de desarrollo profesional, las preocupaciones por los modelos de aprendizaje a distancia e híbridos, los protocolos de limpieza y desinfección y la necesidad de opciones de cuidado infantil y trabajo remoto.

El Grupo de Trabajo abordó un área clave para la reapertura: modelos de instrucción, protocolos de seguridad, acceso a la tecnología, programación y el bienestar social y emocional de los estudiantes y el personal. El equipo proporcionó información y recomendaciones para las acciones de apoyo a la reapertura de las escuelas.

Compromisos esenciales para la reapertura

1. CRPUSD mantendrá la seguridad de nuestros estudiantes, personal y comunidad.
2. CRPUSD proporcionará a las familias un riguroso programa de aprendizaje a distancia que puede hacer la transición fácilmente a un modelo de instrucción híbrido o en persona cuando las condiciones lo permitan.
3. CRPUSD garantizará el acceso a la tecnología y la conectividad a Internet para que todos los estudiantes puedan tener éxito en sus cursos en línea.
4. CRPUSD creará un sentido de pertenencia en nuestras aulas en línea y supervisará las necesidades socioemocionales de nuestro estudiante a través de controles regulares y apoyos de salud mental.

5. CRPUSD desarrollará protocolos de comunicación oportunos para asociarse con nuestras familias y monitorear el progreso de los estudiantes. Si un niño tiene dificultades académicas, se pondrán a disposición recursos adicionales.

Reflexiones sobre el cierre de escuelas a partir de la primavera de 2020

Los estudiantes de CRPUSD ingresaron por última vez a sus campus escolares el 13 de marzo de 2020. El distrito entró en acción y, en dos semanas, transformó su modelo de enseñanza. El personal trabajó desesperadamente durante las vacaciones de primavera para prepararse para el aprendizaje a distancia. Los maestros reunieron materiales para distribuirlos a los estudiantes y desarrollaron aulas en línea; el equipo de Tecnología Educativa desplegó 1600 dispositivos a familias que requerían tecnología; el equipo de Servicios de Alimentos inició el programa de servicio Grab and Go Meal que proporcionó 62,630 comidas a las familias de CRPUSD; y nuestro equipo de apoyo de salud mental se conectó con estudiantes y familias que estaban luchando con la transición abrupta y con sentimientos de aislamiento e inseguridad debido a la pandemia global. CRPUSD respondió bien a una situación de crisis la primavera pasada y nos estamos preparando para la transición al aprendizaje virtual. El Distrito ha recopilado información de las reuniones y encuestas de las partes interesadas clave para diseñar un programa de instrucción más sólido.

Incluso con los increíbles esfuerzos de nuestro personal para brindar oportunidades de aprendizaje significativas para nuestros estudiantes durante la pandemia de COVID-19, CRPUSD tiene espacio para crecer y mejorar. El distrito ha encuestado a sus partes interesadas y ha recibido comentarios valiosos que nos ayudarán a avanzar y proporcionar un programa educativo más coherente, cohesivo y riguroso. El distrito recibió 2,184 respuestas de padres y 400 respuestas del personal a nuestras encuestas. Varios sitios del CRPUSD encuestaron a los estudiantes y recopilaron sus comentarios para ayudar a mejorar la instrucción y los servicios también para el año escolar 2020-2021. El Grupo de Trabajo discutió estas preocupaciones y brindó orientación y sugerencias para mejorar.

Además de las recomendaciones del Grupo de Trabajo, el Proyecto de Ley del Senado 98 especificó pautas para reabrir escuelas. CRPUSD ha creado este plan de acuerdo con SB 98 y los recursos de la Oficina de Educación del Condado de Sonoma, el Departamento de Educación de California, el Departamento de Salud Pública de California y el Centro para el Control de Enfermedades.



Áreas clave de enfoque

A través del análisis de los comentarios y los datos de la encuesta, surgieron seis áreas clave para mejorar nuestro programa educativo y el impacto en el aprendizaje de los estudiantes. Estas áreas incluyen: Instrucción; Tecnología; Comunicación; Capital; Relaciones; y apoyos.

Instrucción

- Implementación consistente
- Interacción y contacto diario con los estudiantes
- Instrucción sincrónica (directa / interactiva) y asincrónica (aprendizaje independiente)
- Acceso a profesores para apoyo y retroalimentación
- Monitoreo continuo del progreso y prácticas de calificación efectivas

Tecnología

- Acceso y conectividad para todos los estudiantes
- Apoyo y orientación para estudiantes y padres para navegar mejor las expectativas tecnológicas
- Tutoriales para el uso apropiado y lecciones sobre ciudadanía digital
- Uso constante de la plataforma de Google para los grados 2-12 y el uso de la plataforma Seesaw para los grados TK-1

Comunicación

- Conversaciones y notificaciones frecuentes
- Interacciones regulares entre maestros, estudiantes y padres
- Monitoreo del progreso académico, conductual y de asistencia.
- Actualizaciones oportunas sobre información e inquietudes sobre COVID-19

La equidad

- Provisión de apoyo académico y socioemocional adicional para estudiantes con dificultades, especialmente de bajos ingresos, aprendices del idioma inglés, jóvenes de crianza temporal, personas sin hogar y estudiantes con necesidades especiales
- Comunicación en varios idiomas
- Flexibilidad para estudiantes y familias durante el aprendizaje a distancia
- Oportunidades adicionales para la interacción del maestro y apoyo con las tareas para las familias trabajadoras fuera del horario escolar.

Relaciones

- Desarrollar un sentido de pertenencia y comunidad en cada aula en línea.
- Brindar oportunidades para que los estudiantes se relacionen con otros compañeros de clase.
- Incrementar el aprendizaje socioemocional
- Asóciase con las familias para ayudar a los estudiantes a mantener la motivación y desarrollar la resistencia para el aprendizaje en línea
- Cultivar conexiones personales con los estudiantes para establecer confianza y comprensión.

Apoyos

- Oportunidades de desarrollo profesional para que el personal mejore el uso de las plataformas de Google y Seesaw
- Establecimiento de protocolos de seguridad para el aprendizaje a distancia, híbrido y en persona.
- Planes de apoyo escalonados para que los estudiantes participen en el aprendizaje en línea y experimenten el éxito académico y socioemocional.
- Oportunidades para entablar un diálogo con las partes interesadas clave para continuar mejorando el modelo de educación a distancia

Rutinas para el aprendizaje a distancia

El horario

Todos los estudiantes experimentarán instrucción directa / interactiva (sincrónica) y aprendizaje independiente (asincrónico) durante el trabajo escolar.

El requisito de minutos de instrucción para nuestros estudiantes es el siguiente:

Kindergarten de transición / Kindergarten = 180 minutos

Grados 1-3 = 230 minutos

Grados 4-12 = 240 minutos

Escuela secundaria de continuación = 180 minutos

Cursos

1. Se espera que los estudiantes asistan a sus cursos en línea con regularidad ya que la asistencia es obligatoria. Se tomará asistencia diaria y la finalización de la tarea es obligatoria. Los estudiantes recibirán calificaciones por su trabajo académico.
2. La instrucción en el aula proporcionará apoyo a todo el grupo, grupo pequeño e individual a los estudiantes.
3. Los maestros y estudiantes de los grados TK-1 utilizarán la plataforma Seesaw y los maestros y estudiantes de los grados 2-12 utilizarán la plataforma de Google para el aprendizaje en línea.
4. Los maestros estarán disponibles durante el horario de oficina y responderán a las inquietudes o preguntas de los estudiantes y los padres con regularidad.

Asistencia

Se tomará asistencia diaria. La asistencia para el aprendizaje a distancia se calcula de la siguiente manera:

1. Interacción diaria en vivo con un maestro o tareas virtuales
2. Evidencia de participación en actividades en línea
3. Cumplimiento de las tareas habituales
4. Realización de evaluaciones
5. Contactos entre cualquier miembro del personal y un estudiante o su padre / tutor

Se requiere interacción diaria en vivo, particularmente clases en vivo, para todos los estudiantes. La comunicación unidireccional, incluidos los correos de voz, correos electrónicos o materiales impresos, no se considera una interacción en vivo.

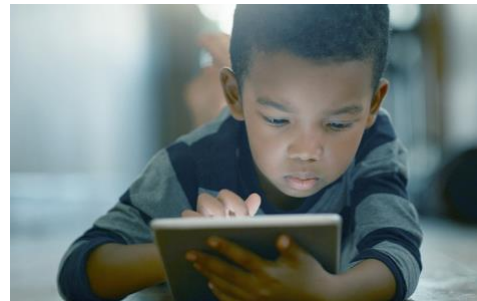
Servicios de comida

Las comidas se proporcionarán tres veces por semana en los siguientes lugares: Escuela Intermedia Lawrence Jones, Escuela Intermedia de Tecnología y Escuela Preparatoria Rancho Cotate entre las 11:00 y la 1:00. Los estudiantes recibirán una comida para llevar que contiene 2 desayunos y 2 almuerzos. CRPUSD continuará asociándose con Redwood Empire Food Bank los miércoles en Technology Middle School y Lawrence Jones Middle School. **Asegúrese de completar la documentación del Programa Nacional de Almuerzos Escolares durante las primeras semanas de clases.**

A las familias se les cobrará por las comidas cuando regresemos al comienzo del año escolar. Los estudiantes recibirán una tarjeta de identificación que se utilizará en el punto de venta para pagar sus comidas. Estas tarjetas de identificación se escanearán con un dispositivo de infrarrojos y se servirán las comidas. Las tarjetas de identificación se distribuirán cuando los estudiantes recojan los materiales iniciales en sus respectivas escuelas..

Tecnología

CRPUSD ha implementado un entorno 1: 1 para el uso de tecnología. Todos los estudiantes del distrito recibirán un dispositivo de aprendizaje a distancia para garantizar el acceso a la instrucción. El Departamento de Tecnología Educativa está completando videos para las familias para ayudar a utilizar la tecnología que se ha proporcionado. Visite este crpusd.org para obtener más información.



Protocolos de seguridad

La salud y seguridad de nuestro personal y estudiantes es nuestra prioridad número uno. CRPUSD está implementando protocolos de seguridad descritos en los siguientes recursos:

- [Sonoma County's Roadmap to a Safe Reopening](#)
- [Sonoma County Public Health Order \(C19-15\)](#)
- [California Department of Public Health: Industry Guidance for Schools and School-based Programs](#)
- [California Department of Public Health](#)
- [Center for Disease Control: Interim Guidance for Schools](#)
- [California Department of Education: Stronger Together: A guidebook for the safe reopening of California's public schools](#)

Orientación para la reapertura de escuelas de California

La guía Stronger Together Guidebook del Departamento de Educación de California y la hoja de ruta del condado de Sonoma para una reapertura segura se han utilizado en la preparación de la reapertura de nuestras escuelas y la transición entre los variados modelos de instrucción. El CRPUSD trabajará en conjunto con el funcionario de salud pública para determinar cuándo es seguro reabrir nuestras escuelas y cuándo será apropiado cerrar las escuelas una vez que regresemos a un modelo de instrucción híbrido o en persona debido a las infecciones por COVID-19.

La documentación de la Oficina de Educación del Condado de Sonoma y el Departamento de Educación de California articula estrategias de mitigación para prevenir la propagación de COVID-19. Una vez que el Distrito pueda regresar a la instrucción en persona o híbrida, estas estrategias incluirán lo siguiente:

1. El personal debe mantener una distancia de 6 pies entre ellos y los estudiantes
2. Los estudiantes deben permanecer a 6 pies de distancia cuando sea práctico.
3. Las escuelas deben realizar controles de síntomas diarios del personal y los estudiantes.
4. Las escuelas deben proporcionar capacidad para lavarse las manos
5. Las escuelas deben establecer protocolos de saneamiento y desinfección.
6. Las escuelas deben implementar un protocolo de cuarentena para los estudiantes y el personal que presenten síntomas o hayan dado positivo por el coronavirus.

Se ha proporcionado orientación sobre los requisitos de las mascarillas. Todo el personal y los estudiantes en los grados 3 y superiores deben usar máscaras o protectores faciales a menos que tengan una exención. Se anima a los estudiantes en los grados 2 y menores, pero no se requiere que usen una máscara o protector facial. Las escuelas deben excluir a los estudiantes de sus campus si no han recibido una exención o se niegan a usar una máscara proporcionada por la escuela. El distrito proporcionará una máscara para un estudiante que sin darse cuenta se olvide de traer una máscara a la escuela. El distrito proporcionará una oportunidad educativa alternativa para los estudiantes excluidos del campus. Las máscaras se pueden quitar para las comidas y la recreación al aire libre. *

* Tenga en cuenta que los requisitos de la máscara relacionados con la hora de la comida y la recreación al aire libre al aire libre están sujetos a cambios.

Las escuelas de CRPUSD implementarán:

- Distanciamiento social en las aulas y en todo momento en el campus
- Exámenes de salud diarios para estudiantes y personal
- Instrucción en línea y opciones de trabajo remoto para estudiantes y personal con riesgo elevado o susceptibilidad extrema a COVID-19
- Capacitaciones para estudiantes y personal sobre cómo prevenir la propagación de COVID-19, instrucciones sobre cómo permanecer en casa cuando se siente enfermo y los protocolos para saber cuándo es seguro regresar al trabajo o al campus.
- Procedimientos claros para comunicar los casos conocidos de infección e iniciar el cierre de escuelas una vez que se haya reanudado el aprendizaje en persona
- Opciones de cuidado infantil con nuestro socio comunitario, el YMCA

Distanciamiento social

CRPUSD aumentará el espacio entre los estudiantes y el personal. Los estudiantes permanecerán a seis pies de distancia cuando sea posible y los maestros permanecerán a seis pies de distancia de sus estudiantes. La disposición de los asientos en el salón de clases se ajustará y los maestros recordarán a sus estudiantes los protocolos de distanciamiento social.

Se establecerán y personalizarán prácticas y patrones específicos para cada escuela para asegurar el distanciamiento social durante el día. El personal ayudará a monitorear nuevas rutinas y procedimientos.

Daily Health Screenings/Testing/Contact Tracing

El personal y los estudiantes serán monitoreados diariamente para mitigar la propagación del virus. Mediante controles de salud y controles de temperatura autoinformados, los estudiantes y el personal serán monitoreados.

Se requiere que los distritos examinen al personal con regularidad, según lo permita la capacidad de prueba y sea posible. El calendario de pruebas recomendado es el 50 por ciento

de los empleados de la escuela cada mes, alternando las pruebas de todo el personal con el tiempo. El gobernador Newsom ha declarado que habrá prioridad para las pruebas escolares, sin embargo, la capacidad de pruebas aún es baja. Si los datos epidemiológicos están demostrando un aumento en la transmisión comunitaria, el Distrito considerará aumentar las pruebas de sus empleados.

CRPUSD trabajará con nuestro Oficial de Salud Pública para iniciar la notificación de casos conocidos de COVID-19. Todos los empleados deben utilizar el sistema de autoevaluación de CRPUSD (registro diario de CRPUSD COVID-19) o la aplicación de autoevaluación de salud del condado de Sonoma (Comprobación de SoCo COVID-19 para [iPhone devices](#) y [Android devices](#)) antes de venir a un campus escolar del distrito.

El entrenamiento

El personal recibirá capacitación basada en las pautas para las escuelas del Departamento de Salud Pública de California. El personal comprenderá las medidas necesarias para protegerse contra el coronavirus. Estas medidas incluyen pautas para lavarse las manos, cubrirse la cara, estornudar y toser, cómo lidiar con un brote, los pasos apropiados para reportar casos de COVID-19 y cómo promover medidas de higiene saludable.



El Distrito también promoverá una campaña “Quédese en casa si está enfermo”. Los sitios escolares alertarán a las familias para que mantengan a sus hijos en casa si se sienten enfermos. El personal también deberá trabajar de forma remota y permanecer en casa si está enfermo.



El personal reforzará las precauciones y los protocolos de seguridad con sus estudiantes durante todo el año escolar para garantizar una comprensión adecuada de cómo permanecer a salvo durante el brote.

Proceso de reapertura y cierre de escuelas

Los protocolos de reapertura y cierre de escuelas en persona se basarán en la evidencia disponible y las tendencias de enfermedades estatales y locales. El Departamento de Salud Pública de California ha declarado que las escuelas y los distritos escolares pueden reabrir para recibir instrucción en persona en cualquier momento si están ubicados en una jurisdicción de salud local que no ha estado en la lista de monitoreo del condado durante los 14 días anteriores.



Si la jurisdicción de salud local ha estado en la lista de monitoreo dentro de los últimos 14 días, la escuela debe realizar educación a distancia únicamente, hasta que la jurisdicción de salud local haya estado fuera de la lista de monitoreo durante 14 días.

[El documento de orientación del CDPH](#) también proporciona el marco sobre cómo tratar las infecciones una vez que las escuelas reabren. A medida que las escuelas reanuden la instrucción en persona, se deben tomar medidas específicas para mitigar la propagación del

virus. Si un estudiante o empleado sospecha infección y / o exposición o se siente enfermo, existen protocolos claros con respecto a enviar al estudiante o empleado a casa, recomendar pruebas, poner en cuarentena a las personas y notificar al departamento de salud pública, las personas afectadas y las cohortes de aprendizaje.

El CDPH recomienda las siguientes medidas cuando un estudiante o empleado tiene síntomas, ha estado en contacto con una persona infectada o ha sido diagnosticado con COVID-19.

	Student or Staff with:	Action	Communication
1.	COVID-19 Symptoms (e.g., fever, cough, loss of taste or smell, difficulty breathing) Symptom Screening: Per CA School Sector Specific Guidelines	<ul style="list-style-type: none"> • Send home • Recommend testing (If positive, see #3, if negative, see #4) • School/classroom remain open 	<ul style="list-style-type: none"> • No Action needed
2.	Close contact (+) with a confirmed COVID-19 case	<ul style="list-style-type: none"> • Send home • Quarantine for 14 days from last exposure • Recommend testing (but will not shorten 14-day quarantine) • School/classroom remain open 	<ul style="list-style-type: none"> • Consider school community notification of a known contact
3.	Confirmed COVID-19 case infection	<ul style="list-style-type: none"> • Notify the local public health department • Isolate case and exclude from school for 10 days from symptom onset or test date • Identify contacts (+), quarantine & exclude exposed contacts (likely entire cohort (++)) for 14 days after the last date the case was present at school while infectious • Recommend testing of contacts, prioritize symptomatic contacts (but will not shorten 14-day quarantine) • Disinfection and cleaning of classroom and primary spaces where case spent significant time • School remains open 	<ul style="list-style-type: none"> • School community notification of a known case
4.	Tests negative after symptoms	<ul style="list-style-type: none"> • May return to school 3 days after symptoms resolve • School/classroom remain open 	<ul style="list-style-type: none"> • Consider school community notification if prior awareness of testing

El proceso para el cierre de escuelas / aulas / distritos será el siguiente:

1. El Distrito consultará con el Oficial de Salud Pública sobre infecciones.
2. Una cohorte del salón de clases se irá a casa cuando haya uno o más casos confirmados en el salón de clases de un maestro, estudiante o miembro del personal.
3. Una escuela cerrará cuando varias cohortes hayan confirmado casos o más del 5% de la población escolar haya dado positivo.
4. El Distrito cerrará si el 25% de las escuelas cierran dentro de un período de 14 días y reanudará el modelo de aprendizaje a distancia como el único medio de impartir instrucción.
5. El oficial de salud local puede determinar que se justifica el cierre de una escuela debido a los datos epidemiológicos, sin embargo, el oficial de salud no puede exigir el cierre.

Programa de instrucción de CRPUSD

El Distrito está trabajando con el personal y los administradores del sitio para ofrecer instrucción enfocada y con propósito en una variedad de entornos. Entendiendo que nuestras escuelas ofrecen programas y academias especializadas, los horarios escolares serán variados tanto en modelos de aprendizaje a distancia como híbridos. La racionalización de estas diferencias incluye mantener grupos de aprendizaje y proporcionar instrucción dirigida a los estudiantes con necesidades diversas.

Se han compartido preocupaciones con respecto al tiempo programado regularmente con el personal y la duración de los estudiantes involucrados en el aprendizaje en línea. El aprendizaje a distancia será una combinación de aprendizaje sincrónico (directo / interactivo) y asincrónico (independiente). Los estudiantes recibirán instrucción directa y se les asignará trabajo independiente para cumplir con los requisitos de minutos de instrucción descritos por el Departamento de Educación de California. La duración de los períodos y / o el día de instrucción variará en términos de instrucción directa y aprendizaje independiente para los estudiantes. Los estudiantes asignados a un bloque de instrucción pueden experimentar un trabajo tanto directo como independiente durante la sesión. Los estudiantes pueden trabajar en colaboración con sus compañeros y en grupos separados durante los horarios de instrucción bloqueados.

Los maestros estarán disponibles para apoyar a los estudiantes y las familias durante el aprendizaje a distancia. A través del horario de oficina, los controles diarios y las respuestas regulares a los correos electrónicos y las inquietudes, el personal se asociará con nuestras familias para garantizar que los estudiantes progresen académicamente.

Una vez que el distrito reanuda la instrucción en persona en forma de un modelo híbrido o instrucción completa en persona, si un niño no puede asistir debido a problemas de salud o riesgo de infectar a un individuo vulnerable dentro de la unidad familiar, una opción remota continua para el aprendizaje estará disponible. Comuníquese con el administrador de su sitio o

el consejero escolar para determinar si el aprendizaje continuo a distancia es apropiado para su familia.



Expectativas de los estudiantes

Se establecerán las siguientes expectativas para facilitar el aprendizaje de los estudiantes:

1. Los estudiantes asistirán a sus períodos y bloques de instrucción programados diariamente, ya que la asistencia es obligatoria. Se espera que los estudiantes se registren en su aula de Google o en el módulo de aprendizaje de Seesaw en momentos específicos.
2. Se espera que los estudiantes se comporten apropiadamente ya que las reglas de la escuela y el salón de clases se aplican al aprendizaje a distancia. Los estudiantes demostrarán normas y comportamiento de ciudadanía digital en sus aulas en línea.
3. Los estudiantes participarán en su máxima capacidad en el aprendizaje en línea y enviarán las tareas y proyectos requeridos.
4. Los estudiantes aprovecharán las oportunidades para interactuar con sus maestros si tienen dificultades, requieren más instrucción o explicación, o necesitan ayuda y orientación adicional.
5. Los estudiantes cargarán sus dispositivos para estar preparados para su instrucción diaria en línea.

Expectativas del maestro

1. Los maestros estarán preparados para ayudar a los estudiantes a utilizar la plataforma en línea de Google o Seesaw para acceder a la instrucción de aprendizaje a distancia.
2. Los maestros monitorearán el progreso de sus estudiantes y notificarán a las familias sobre el aprendizaje de los estudiantes. Si un estudiante tiene dificultades académicas o angustia socioemocional, los maestros informarán a las familias y tomarán medidas para aliviar esta dificultad o angustia.
3. Los maestros evaluarán a sus estudiantes y modificarán su impartición de instrucción para satisfacer mejor las necesidades diferenciadas de nuestros estudiantes.
4. Los maestros proporcionarán comentarios a los estudiantes y emitirán calificaciones por el trabajo de los estudiantes. Los maestros ayudarán a guiar a los estudiantes hacia el dominio de los conceptos y habilidades de instrucción.
5. Los maestros utilizarán los estándares esenciales para impulsar la creación de su plan de estudios con los apoyos estudiantiles descritos..

Expectativas del administrador

1. Los administradores apoyarán a los estudiantes y al personal en sus deberes laborales y trayectorias de aprendizaje.
2. Los administradores trabajarán en colaboración con los estudiantes, el personal y las familias para garantizar una experiencia exitosa de aprendizaje a distancia.
3. Los administradores apoyarán a los maestros y las familias con estrategias de asistencia y re-participación para ayudar a los estudiantes que luchan con las expectativas de asistencia y aprendizaje.
4. Los administradores proporcionarán al personal los recursos y la formación necesarios para apoyar el aprendizaje a distancia.
5. Los administradores revisarán regularmente los datos de progreso con su personal para mitigar la pérdida de aprendizaje y ayudar a los estudiantes a lograr los estándares de nivel de grado.

Expectativas de los padres

1. Los padres se asociarán con sus respectivas escuelas y ayudarán a sus hijos a acceder a las plataformas de aprendizaje en línea en horarios programados regularmente y se asegurarán de que sus hijos completen tareas y proyectos.
2. Los padres se comunicarán regularmente con los maestros de sus hijos para abordar cualquier inquietud o pregunta.
3. Los padres se comunicarán con el administrador del sitio si hay desafíos que están fuera del alcance del control del maestro para ayudar a sus hijos a acceder al aprendizaje o apoyos adicionales.
4. Los padres notificarán al administrador del sitio si sus hijos no pueden asistir a un modelo de aprendizaje híbrido debido a problemas de salud relacionados con COVID-1!
5. Los padres ayudarán a los niños a lidiar con sus necesidades socioemocionales y notificarán al maestro del niño o al administrador del sitio si hay preocupaciones importantes en el hogar.

CRPUSD se da cuenta de los desafíos que el aprendizaje a distancia puede crear en los hogares familiares. Se entiende que muchas familias están trabajando y la supervisión infantil es un problema. CRPUSD reconoce que las necesidades en competencia pueden afectar a las familias y queremos asegurarles que nuestro personal trabajará para ayudar a satisfacer las necesidades y solicitudes especiales de la mejor manera posible. La flexibilidad, la asociación y la resolución colaborativa de problemas tanto por parte del distrito como de los padres serán los principios clave de nuestro plan de reapertura de escuelas. El personal está aquí para sus hijos y nos preocupamos profundamente por todos y cada uno de los miembros de la comunidad del Distrito Escolar Unificado de Cotati-Rohnert Park.

Continuaremos pidiendo sugerencias y orientación de los padres durante el año escolar para mejorar nuestra práctica y nuestros servicios. También desarrollaremos un Plan de Continuidad del Aprendizaje y Asistencia y buscaremos más información de nuestras familias con respecto a apoyos adicionales para los estudiantes durante la pandemia.

Educación especial

El Departamento de Educación Especial de CRPUSD, los especialistas en educación, los psicólogos, los terapeutas del habla y el lenguaje y otros proveedores de servicios están colaborando para determinar las prácticas de instrucción más efectivas para los estudiantes con necesidades especiales durante el aprendizaje a distancia. El equipo está trabajando para brindarles a los estudiantes con Planes de Educación Individualizados (IEP) los apoyos y servicios necesarios que les permitan progresar académica y socialmente para los estudiantes desde preescolar hasta el grado 12 y la transición. El equipo está revisando las necesidades individuales de los estudiantes y formulando orientación para abordar esas necesidades en la mayor medida posible en un modelo de aprendizaje a distancia.

Al comprender que el aprendizaje híbrido o en persona puede no ser apropiado para algunos estudiantes con necesidades excepcionales, los especialistas en educación llevarán a cabo reuniones del IEP con las familias para determinar el curso de acción más apropiado para mantener la salud del estudiante y la familia. Las familias pueden continuar con el aprendizaje a distancia si el equipo del IEP lo considera necesario. El equipo determinará el plan para continuar apoyando el crecimiento de los estudiantes y brindar acceso a los servicios descritos.

Los estudiantes del idioma inglés

Los estudiantes designados como aprendices del idioma inglés continuarán recibiendo instrucción designada e integrada durante el aprendizaje a distancia para apoyar la adquisición y el desarrollo del idioma inglés. Se proporcionarán apoyos y orientación adicionales para garantizar que nuestros estudiantes continúen progresando y aborden cualquier pérdida de aprendizaje que pueda haber ocurrido durante el verano o la experiencia previa de aprendizaje a distancia.

Apoyos de salud mental

El Distrito comprende los desafíos que enfrentan nuestros estudiantes y familias. Durante estos tiempos difíciles, el distrito está extremadamente preocupado por apoyar a nuestros estudiantes y ayudar a las familias a superar los diversos obstáculos del aprendizaje a distancia, incluido el aislamiento social, la ansiedad y la incertidumbre. CRPUSD está desarrollando un sistema de apoyo de varios niveles que incluirá controles de maestros, referencias de consejería, plan de estudios socioemocional para abordar las habilidades para la vida y la resistencia, y seminarios web para familias para ayudar con las estrategias de afrontamiento durante la pandemia. También nos hemos asociado con agencias de la comunidad y proveedores de salud mental, además de nuestro propio personal, para brindar asesoramiento y apoyo emocional a los estudiantes y sus familias. El Distrito quiere asegurarse de que todas las familias tengan las herramientas y los recursos necesarios para sentirse seguros, protegidos y preparados para enfrentar los problemas asociados con la salud mental durante el período de aprendizaje a distancia.

Cuidado de niños

CRPUSD continuará asociándose con la YMCA para brindar cuidado de niños entre las 7:00 a.m. y las 7:00 p.m. en las siguientes ubicaciones: Primaria Marguerite Hahn, Academia Thomas Page, Primaria John Reed, Primaria Richard Crane y Primaria University. La YMCA utilizará estrictos protocolos de seguridad y, como tal, el espacio puede ser limitado. Para obtener más información sobre la YMCA, comuníquese con Jeremy Hodgdon, 707-239-0210 o jhodgdon@scfymca.org

Actividades extracurriculares

El Distrito comprende la importancia de los eventos extracurriculares en la vida de nuestros estudiantes. Una rica experiencia educativa incluye la participación en atletismo, clubes, gobierno estudiantil, banda, actividades experimentales y educación al aire libre. CRPUSD monitoreará de cerca las pautas e información de salud actuales para tratar de mantener eventos virtuales y en persona para los estudiantes cuando sea posible.

Las actividades fuera del aula se limitarán a no más de 10 personas. Estas personas deben mantener una distancia de seis pies entre sí en todo momento. Se requerirán exenciones para participar en actividades y eventos extracurriculares. El personal consultará con los administradores del sitio para cualquier actividad planificada en persona limitada a 10 estudiantes. Los administradores del sitio alertarán al personal del distrito sobre cualquier cohorte en persona.

La Federación Interescolar de California (CIF) ha emitido una declaración sobre el calendario deportivo escolar 2020-2021. El año escolar comenzará con una temporada de deportes modificada. El Distrito está revisando las pautas para el acondicionamiento atlético y continuará trabajando para brindar oportunidades para la actividad física. Adjunto al final de este documento está el calendario CIF.

Comunicación

CRPUSD proporcionará información a nuestras familias de forma regular durante el aprendizaje a distancia. El Distrito trabajará en colaboración con nuestras familias para evaluar la eficacia de nuestras ofertas programáticas y recopilar comentarios de las partes interesadas con respecto a necesidades y mejoras adicionales. El distrito utilizará las siguientes estrategias de comunicación tanto en inglés como en español para llegar a nuestras familias:

- Comunicación directa por correo postal, correo electrónico y mensajes de video
- Discusiones de grupos focales
- Publicaciones en sitios web y redes sociales
- Encuestas
- Eventos del Ayuntamiento

Conclusión

Somos muy afortunados de poder servir a las familias de Cotati y Rohnert Park. Sabemos que nos confía a sus hijos y no nos tomamos esa responsabilidad a la ligera. Estamos aquí para brindar a cada niño la mejor experiencia educativa posible, ya sea en persona o de forma remota. Aunque extrañamos mucho a sus hijos, sabemos que estamos tomando las precauciones de seguridad necesarias para mantener a las familias y al personal a salvo en este momento. Esperamos ansiosos el día en que todos podamos regresar al aula y experimentar un sentido de normalidad, pero hasta entonces, construiremos relaciones y comunidad a través de medios virtuales. La tecnología nos ha brindado la capacidad de enseñar de manera diferente y prometemos trabajar incansablemente para ayudar a sus hijos a aprender y crecer académica y socialmente. Continúe asociándose con nuestro personal y comparta sus pensamientos e inquietudes. Esperamos nuevas aventuras durante el año escolar 2020-2021. ¡Bienvenido al aprendizaje a distancia!



Calendario CIF

2020-21 CIF Sports Calendar

as of July 20, 2020

Sport	Last Day for Section Playoffs	*Last Day for Regional/State Championships
FALL		
Volleyball (Boys & Girls)	March 13, 2021	March 20, 2021
Water Polo (Boys & Girls)	March 13, 2021	March 20, 2021
Cross Country	March 20, 2021	March 27, 2021
Trad. Competitive Cheer	Determined by Section	April 17, 2021
Football	April 10, 2021	April 17, 2021
Field Hockey	Determined by Section	**
Gymnastics	Determined by Section	**
Skiing & Snowboarding	Determined by Section	**
SPRING		
Badminton	May 22, 2021	May 29, 2021
Soccer	May 29, 2021	June 5, 2021
Swimming & Diving	May 29, 2021	June 5, 2021
Tennis (Boys & Girls)	May 29, 2021	June 5, 2021
Wrestling	June 5, 2021	June 12, 2021
Basketball	June 12, 2021	June 19, 2021
Golf (Boys & Girls)	June 12, 2021	June 23, 2021
Baseball	June 19, 2021	June 26, 2021
Softball	June 19, 2021	June 26, 2021
Track & Field	June 19, 2021	June 26, 2021
^Competitive Sport Cheer	Determined by Section	**
Lacrosse	Determined by Section	**

**Regional/State Championship events have been reduced to one week for all sports*

*** Regional/State Championship events are not currently offered by the State CIF in these sports*

^CSC teams are approved to compete in season culminating tournament on June 12

Calendario Escolar

Escuela Primaria

4o/5o Grados	Horario para los padres	240 minutos diarios					Información general
Hora	Lunes	Martes	Miércoles	Jueves	Viernes		
8:30-10:00 (90 minutos)	Reunión Mañanera y Tiempo de Aprendizaje	Reunión Mañanera y Tiempo de Aprendizaje	Reunión Mañanera y Tiempo de Aprendizaje	Reunión Mañanera y Tiempo de Aprendizaje	Reunión Mañanera y Tiempo de Aprendizaje		Reunión Mañanera en Vivo - Proporcionar Conexión Social y Resumen del Día.
10:00-10:20 (20 minutos)	Descanso	Descanso	Descanso	Descanso	Descanso		
10:20-12:10 (110 minutos)	Tiempo de Aprendizaje	Tiempo de Aprendizaje	Tiempo de Aprendizaje Independiente	Tiempo de Aprendizaje	Tiempo de Aprendizaje		Tiempo de Aprendizaje - Incluirá instrucción en vivo en grupo entero o pequeño con el maestro para ELA o Matemáticas. También puede incluir trabajo pregrabado y/o independiente para estudiantes.
12:10-12:50 (40 minutos)	Almuerzo	Almuerzo	Almuerzo	Almuerzo	Almuerzo		
12:50-1:30 (40 minutos)	ELD para ELs/Trabajo independiente para no EL/ Servicios para Estudiantes	ELD para ELs/Trabajo independiente para no EL/ Servicios para Estudiantes	1:00-3:00 Tiempo de Aprendizaje Independiente	ELD para ELs/Trabajo independiente para no EL/ Servicios para Estudiantes	ELD para ELs/Trabajo independiente para no EL/ Servicios para Estudiantes		ELD - Desarrollo del idioma inglés para estudiantes que aprenden inglés
1:30-2:00 (30 minutos)	Horario de Oficina/Servicios para Estudiantes	Horario de Oficina/Servicios para Estudiantes	Horario de Oficina/Servicios para Estudiantes	Horario de Oficina/Servicios para Estudiantes	Horario de Oficina/Servicios para Estudiantes		Horario de oficina - Estudiantes/familias pueden reunirse con los profesores para realizar check-ins, tutoriales o evaluación.
2:00-3:00 (60 minutos)	Servicios para Estudiantes	Servicios para Estudiantes	Servicios para Estudiantes	Servicios para Estudiantes	Servicios para Estudiantes		Servicios para estudiantes - Estudiantes/familias pueden recibir servicios de consejería, intervención y/o servicios de educación especial.

1o/2o/3o Grados	Horario para los padres	230 minutos diarios					Información general
Hora	Lunes	Martes	Miércoles	Jueves	Viernes		
8:30-10:00 (90 minutos)	Reunión Mañanera y Tiempo de Aprendizaje	Reunión Mañanera y Tiempo de Aprendizaje	Reunión Mañanera y Tiempo de Aprendizaje	Reunión Mañanera y Tiempo de Aprendizaje	Reunión Mañanera y Tiempo de Aprendizaje		Reunión Mañanera en Vivo - Proporcionar Conexión Social y Resumen del Día.
10:00-10:20 (20 minutos)	Descanso	Descanso	Descanso	Descanso	Descanso		
10:20-12:10 (110 minutos)	Tiempo de Aprendizaje	Tiempo de Aprendizaje	Tiempo de Aprendizaje Independiente	Tiempo de Aprendizaje	Tiempo de Aprendizaje		Tiempo de Aprendizaje - Incluirá instrucción en vivo en grupo entero o pequeño con el maestro para ELA o Matemáticas. También puede incluir trabajo pregrabado y/o independiente para estudiantes.
12:10-12:50 (40 minutos)	Almuerzo	Almuerzo	Almuerzo	Almuerzo	Almuerzo		
12:50-1:20 (30 minutos)	ELD para ELs/Trabajo independiente para no EL/ Servicios para Estudiantes	ELD para ELs/Trabajo independiente para no EL/ Servicios para Estudiantes	1:00-3:00 Tiempo de Aprendizaje Independiente	ELD para ELs/Trabajo independiente para no EL/ Servicios para Estudiantes	ELD para ELs/Trabajo independiente para no EL/ Servicios para Estudiantes		ELD - Desarrollo del idioma inglés para estudiantes que aprenden inglés
1:20-2:00 (40 minutos)	Horario de Oficina/Servicios para Estudiantes	Horario de Oficina/Servicios para Estudiantes	Horario de Oficina/Servicios para Estudiantes	Horario de Oficina/Servicios para Estudiantes	Horario de Oficina/Servicios para Estudiantes		Horario de oficina - Estudiantes/familias pueden reunirse con los profesores para realizar check-ins, tutoriales o evaluación.
2:00-3:00 (60 minutos)	Servicios para Estudiantes	Servicios para Estudiantes	Servicios para Estudiantes	Servicios para Estudiantes	Servicios para Estudiantes		Servicios para estudiantes - Estudiantes/familias pueden recibir servicios de consejería, intervención y/o servicios de educación especial.

Kínder de Transición y Kínder	Horario para los padres	180 minutos diarios					Información general
Hora	Lunes	Martes	Miércoles	Jueves	Viernes		
8:30-10:00 (90 minutos)	Reunión Mañanera y Tiempo de Aprendizaje	Reunión Mañanera y Tiempo de Aprendizaje	Reunión Mañanera y Tiempo de Aprendizaje	Reunión Mañanera y Tiempo de Aprendizaje	Reunión Mañanera y Tiempo de Aprendizaje		Reunión Mañanera en Vivo - Proporcionar Conexión Social y Resumen del Día.
10:00-10:20 (20 minutos)	Descanso	Descanso	Descanso	Descanso	Descanso		
10:20-11:50 (90 minutos)	Tiempo de Aprendizaje (incluyendo ELD)	Tiempo de Aprendizaje (incluyendo ELD)	Tiempo de Aprendizaje Independiente (incluyendo ELD)	Tiempo de Aprendizaje (incluyendo ELD)	Tiempo de Aprendizaje (incluyendo ELD)		Tiempo de Aprendizaje - Incluirá instrucción en vivo en grupo entero o pequeño con el maestro para ELA o Matemáticas. También puede incluir trabajo pregrabado y/o independiente para estudiantes.
11:50-12:20 (30 minutos)	Horario de Oficina/Servicios para Estudiantes	Horario de Oficina/Servicios para Estudiantes	Tiempo de Aprendizaje Independiente	Horario de Oficina/Servicios para Estudiantes	Horario de Oficina/Servicios para Estudiantes		ELD - Desarrollo del idioma inglés para estudiantes que aprenden inglés
12:20-1:00 (40 minutos)	Almuerzo	Almuerzo	Almuerzo	Almuerzo	Almuerzo		
1:00-2:00 (60 minutos)	Horario de Oficina/Servicios para Estudiantes	Horario de Oficina/Servicios para Estudiantes	Horario de Oficina/Servicios para Estudiantes	Horario de Oficina/Servicios para Estudiantes	Horario de Oficina/Servicios para Estudiantes		Horario de oficina - Estudiantes/familias pueden reunirse con los profesores para realizar check-ins, tutoriales o evaluación.
2:00-3:00 (60 minutos)	Servicios para Estudiantes	Servicios para Estudiantes	Servicios para Estudiantes	Servicios para Estudiantes	Servicios para Estudiantes		Servicios para estudiantes - Estudiantes/familias pueden recibir servicios de consejería, intervención y/o servicios de educación especial.

Lawrence Jones Middle School

	Lunes	Martes	Jueves	Viernes
8:10 - 9:30 (80 minutos)	Período 1	Período 4	Período 1	Período 4
9:30 - 9:45	Descanso	Descanso	Descanso	Descanso
9:45 - 11:05 (80 minutos)	Período 2	Período 5	Período 2	Período 5
11:05 - 11:50	Almuerzo	Almuerzo	Almuerzo	Almuerzo
11:50 - 1:10 (80 minutos)	Período 3	Período 6	Período 3	Período 6
1:10 - 2:35	Horas de oficina / Servicios para estudiantes	Horas de oficina / Servicios para estudiantes	Horas de oficina / Servicios para estudiantes	Horas de oficina / Servicios para estudiantes
2:40 - 3:10 (30 minutos)	Preparación	Preparación	Preparación	Preparación
Total de minutos de instrucción	240 Minutos	240 Minutos	240 Minutos	240 Minutos

	Miércoles
8:10 - 8:30 (20 minutos)	Período 1
8:35 - 8:55 (20 minutos)	Período 2
9:00 - 9:20 (20 minutos)	Período 3
9:20 - 9:35	Break
9:35 - 9:55 (20 minutos)	Período 4
10:00 - 10:20 (20 minutos)	Período 5
10:25 - 10:45 (20 minutos)	Período 6
10:50 - 11:50 (60 minutos)	Reunión de personal / PLC / Reunión de departamento / Trabajo independiente del estudiante
11:50 - 12:35 (45 minutos)	Almuerzo
12:40 - 3:10 (150 minutos)	Tiempo de trabajo independiente del estudiante / preparación
Total de minutos de instrucción	240 Minutos

Technology Middle School

	Martes	Miércoles	Jueves	Viernes
8:00 - 9:00 (60 minutos)	Periodo Uno	Periodo 0 / Horas de oficina	Periodo Uno	Periodo 0 / Horas de oficina
9:00-9:10	Descanzo	Descanzo	Descanzo	Descanzo
9:15 - 10:15 (60 minutos)	Periodo Tres	Periodo Dos	Periodo Tres	Periodo Dos
10:25 - 11:25 (60 minutos)	Periodo Cinco	Periodo Cuatro	Periodo Cinco	Periodo Cuatro
11:35 - 12:35 (60 minutos)	Periodo Siete	Periodo Sies	Periodo Siete	Periodo Sies
12:35 - 1:15	Almuerzo	Almuerzo	Almuerzo	Almuerzo
1:15 - 3:00	Trabajo de clase en línea	Trabajo de clase en línea	Trabajo de clase en línea	Trabajo de clase en línea

Lunes	
8:00 - 9:05	Personal PLC
9:10 - 10:10 (60 minutos)	Registro de salón principal (ASC)
10:15 - 12:35 (140 minutos)	Trabajo de clase en línea / Horas de oficina del maestro
12:35 - 1:15	Almuerzo
1:20 - 3:00 (100 minutos)	Trabajo en clase independiente en línea

Rancho Cotate High School

	Lunes	Martes	Miércoles	Jueves	Viernes
7:30 - 8:15 (45 minutos)	Período Cero	Período Cero	Período Cero	Período Cero	Período Cero
8:30 - 9:00 (30 minutos)	Clase 1 en vivo	Clase 1 en vivo	Clase 1 en vivo	Clase 1 en vivo	Clase 1 en vivo
9:15 - 9:45 (30 minutos)	Clase 2 en vivo	Clase 2 en vivo	Clase 2 en vivo	Clase 2 en vivo	Clase 2 en vivo
10:00 - 10:30 (30 minutos)	Clase 3 en vivo	Clase 3 en vivo	Clase 3 en vivo	Clase 3 en vivo	Clase 3 en vivo
10:45 - 11:45 (60 minutos)	Soporte SPED y ELD	Soporte SPED y ELD	Soporte SPED y ELD	Soporte SPED y ELD	Soporte SPED y ELD
1:00 - 1:45 (45 minutos)		Tutorial by Arrangement	Live Assessment, as needed	Tutorial by Arrangement	Live Math Assessment, as needed
11:00 - 3:00 (240 minutos)	Finalización del trabajo	Finalización del trabajo	Finalización del trabajo	Finalización del trabajo	Finalización del trabajo

Technology High School

	Martes	Miércoles	Jueves	Viernes
8:00 - 9:00 (60 minutos)	Periodo Uno	Periodo 0 / Horas de oficina	Periodo Uno	Periodo 0 / Horas de oficina
9:00-9:10	Descanzo	Descanzo	Descanzo	Descanzo
9:15 - 10:15 (60 minutos)	Periodo Tres	Periodo Dos	Periodo Tres	Periodo Dos
10:25 - 11:25 (60 minutos)	Periodo Cinco	Periodo Cuatro	Periodo Cinco	Periodo Cuatro
11:35 - 12:35 (60 minutos)	Periodo Siete	Periodo Sies	Periodo Siete	Periodo Sies
12:35 - 1:15	Almuerzo	Almuerzo	Almuerzo	Almuerzo
1:15 - 3:00	Trabajo de clase en línea	Trabajo de clase en línea	Trabajo de clase en línea	Trabajo de clase en línea
Minutos de instrucción totales				

Lunes	
8:00 - 9:05	Personal PLC
9:10 - 10:10 (60 minutos)	Registro de salón principal (ASC)
10:15 - 12:35 (140 minutos)	Trabajo de clase en línea / Horas de oficina del maestro
12:35 - 1:15	Almuerzo
1:20 - 3:00 (100 minutos)	Trabajo en clase independiente en línea